




GUIDA INTRODUTTIVA RAPIDA





GUIDA INTRODUTTIVA RAPIDA

N.B. e Attenzione

 **N.B.** un messaggio di N.B. indica informazioni importanti che contribuiscono a migliorare l'utilizzo del computer.

 **ATTENZIONE:** una **ATTENZIONE** indica un danno potenziale all'hardware o perdita di dati e spiega come evitare il problema.

Le informazioni contenute in questo documento sono soggette a modifica senza preavviso.

© 2009 Dell Inc. Tutti i diritti riservati.

È severamente vietata la riproduzione di questo materiale con qualsiasi strumento senza l'autorizzazione scritta di Dell Inc.

Marchi usati nel presente documento: *Dell*, il logo *DELL* e *YOURS IS HERE* sono marchi di Dell Inc.; *Ubuntu* e il logo *Ubuntu* sono marchi registrati di Canonical Ltd.

Altri marchi e nomi commerciali possono essere utilizzati in questo documento sia in riferimento alle aziende che rivendicano il marchio e i nomi che ai prodotti stessi. Dell Inc. nega qualsiasi partecipazione di proprietà relativa a marchi e nomi commerciali diversi da quelli di sua proprietà.

Sommario

Informazioni sul desktop del netbook

Ubuntu4

Menu principale6

Procedure preliminari con Ubuntu.8

Connessione a Internet8

Navigazione su Internet9

Instant Messenger.12

Creazione di file e cartelle12

Trasferimento dei dati17

Impostazione delle preferenze di sistema . . .17

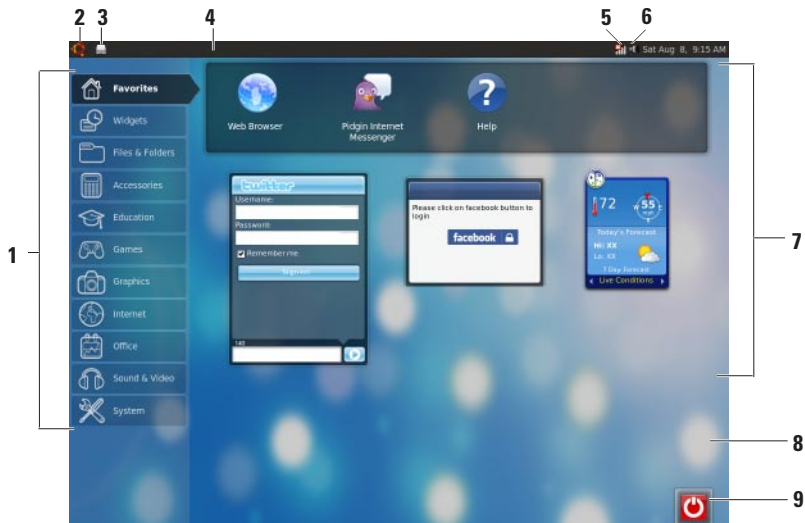
Scelta della modalità Desktop classico . . .19





Principali tasti di scelta rapida di Ubuntu . . .20

Reinstallazione del sistema operativo . . .21

Informazioni sul desktop del netbook Ubuntu

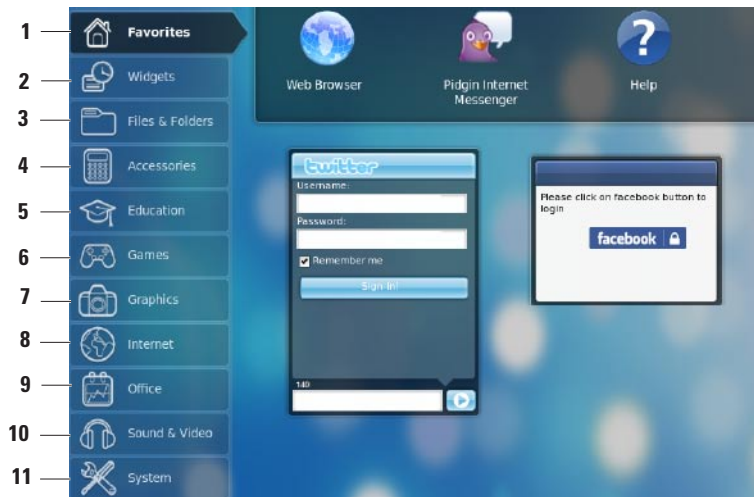
Il desktop del netbook Ubuntu viene eseguito quando si accende il computer.




- 1 **Menu principale** — Fornisce l'accesso alle applicazioni e impostazioni del computer. Per visualizzare le applicazioni e le impostazioni disponibili, fare clic sulla categoria desiderata. Per ulteriori informazioni, consultare “Menu principale” a pagina 6.
- 2  **Icona Home** — Fare clic sull'icona per ridurre a icona tutte le finestre aperte e visualizzare il menu principale.
- 3 **Icona Applicazioni in esecuzione** — Ogni applicazione in esecuzione viene rappresentata da un'icona sul pannello. Fare clic sull'applicazione in esecuzione per portarla in primo piano.
- 4 **Pannello** — Fornisce un accesso rapido alle applicazioni in esecuzione e alle utilità presenti sul computer
- 5  **Indicatore di stato della rete** — Indica la presenza di una connessione ad una rete con fili o wireless. Fare clic per visualizzare l'elenco delle reti wireless disponibili. Quando si è connessi a una rete wireless, l'indicatore visualizza una serie di barre che indicano la potenza del segnale.
- 6  **Icona Volume** — Fare clic sull'icona per modificare il livello del volume, disattivare l'audio o modificare le impostazioni del volume. Spostare il dispositivo di scorrimento per aumentare o diminuire il livello del volume.
- 7 **Icone Applicazioni** — Visualizza le icone delle applicazioni disponibili in una categoria.
- 8 **Desktop** — Fare clic con il pulsante destro sul desktop per modificare lo sfondo del desktop.
- 9  **Icona Alimentazione** — Fare clic per disconnettersi o spegnere il computer.

Menu principale

Il menu principale contiene le categorie delle diverse applicazioni e impostazioni presenti sul computer.



- 1 Preferiti** — Visualizza le applicazioni preferite. Per aggiungere un'applicazione alla categoria **Preferiti**, fare clic con il pulsante destro sull'applicazione e quindi fare clic su **Aggiungi ai preferiti**.
 Per ulteriori informazioni su Ubuntu, consultare l'Ubuntu Help Center. Per accedere all'Help Center, fare clic su **Preferiti** → **Guida in linea**.
- 2 Widget** — Visualizza le applicazioni che consentono di collegarsi in rete con gli amici, di guardare video e di ricevere aggiornamenti sulle previsioni del tempo
- 3 File e cartelle** — Consente di visualizzare, creare, organizzare e cercare file e cartelle.
- 4 Accessori** — Visualizza strumenti come editor di testo, calcolatrice, CD/DVD Creator e così via.
- 5 Materiali educativi** — Visualizza le applicazioni educative disponibili sul computer.
- 6 Giochi** — Visualizza i giochi disponibili sul computer.
- 7 Grafica** — Visualizza le applicazioni in grado di catturare, modificare e trasferire foto e video.
- 8 Internet** — Visualizza le applicazioni utilizzabili durante la connessione a Internet.
- 9 Ufficio** — Visualizza le applicazioni per l'elaborazione di testo, per la creazione di fogli elettronici e di presentazioni.
- 10 Audio e video** — Visualizza le applicazioni che consentono di guardare film e di ascoltare musica.
- 11 Sistema** — Visualizza le applicazioni che consentono di eseguire mansioni amministrative e di modificare le impostazioni del computer.

Procedure preliminari con Ubuntu

Connessione a Internet

Configurazione di una rete wireless


1. Fare clic sull'icona dell'indicatore di stato della rete  presente sul pannello.
2. Selezionare **Reti wireless**.
3. Seguire le istruzioni visualizzate per completare la configurazione.

Configurazione di una rete con fili

Collegare il cavo di rete al connettore di rete del computer.

Per alcune connessioni di rete può essere necessario configurare manualmente l'indirizzo IP.

Per configurare manualmente l'indirizzo IP:

1. Sul menu principale, fare clic su **Sistema**.
 2. Fare clic su Click **Strumenti di rete** nella sottocategoria **Amministrazione**.
 3. Inserire l'indirizzo IP nelle informazioni sulla rete.
-  **N.B.** contattare l'ISP o l'amministratore di rete per ottenere l'indirizzo IP e le informazioni sulla rete.

Navigazione su Internet

Il browser consente di navigare su Internet.

Per aprire il browser, fare clic su **Internet** sul menu principale e quindi fare clic sull'icona del browser.

Navigazione a schede

È possibile aprire diverse pagine Web all'interno della stessa finestra del browser.

Per aprire una nuova scheda:

1. Avviare il browser.
2. Fare clic su **File**→ **Nuova scheda** o premere <Ctrl><T>.

Per chiudere una scheda, fare clic sul pulsante **X** sulla scheda o premere <Ctrl><W>.

Procedure preliminari con Ubuntu

The screenshot shows a web browser window displaying the Dell Support homepage. The browser's address bar shows the URL `http://support.dell.com/`. The page features a navigation menu with options like Shop, Support, and Community, and a search bar. Below the navigation, there are links for My Account and My Order Status. The main content area is titled "Welcome to Dell Support" and includes a "Get started with Dell Support" section with four cards: Drivers & Downloads, Technical Support, Order Status, and Customer Service. A sidebar on the left lists various support options and categories. At the bottom, there are sections for Top Solutions and Additional Resources.

United States | Contact Us | Live Chat | Premier Login

Shop | Support | Community

Drivers and Downloads | Product Support | Support by Topic | Order Support | Warranty Information | View All

My Account | My Order Status

Welcome to Dell Support

Support Options

- Support Home Page

Drivers and Downloads

- Drivers Home
- Drivers Help
- Dell Supported Operating Systems
- Technical Subscriptions
- Monitor Drivers
- Dell Certified Drivers

Product Support

- Troubleshooting
- Manuals
- System Configuration
- Enterprise Resource Center
- Interactive System Teardowns
- My Product List
- Support History & Status
- Customer Self Repairable Parts
- Express Service Code Converter
- Recall Information

Support by Topic

Get started with Dell Support

View My History

- Drivers & Downloads**
I'm looking for drivers and downloads.
- Technical Support**
I need to solve a technical problem.
- Order Status**
I'd like to check the status of my order.
- Customer Service**
I have received my order.

Top Solutions

- Hot Topics
Resolve lock-ups or freezes on Studio XPS 13

Additional Resources

- Search for My Problem
Search Dell's extensive

Done

Segnalibri

All'interno del browser è possibile creare, organizzare e modificare i segnalibri.

Per creare un segnalibro:


1. Avviare il browser.
2. Per aggiungere una pagina o un gruppo di schede ai segnalibri:
 - Fare clic su **Segnalibri** → **Crea un segnalibro** o premere <Ctrl><D>.
 - Fare clic su **Segnalibri** → **Aggiungi tutte le schede**.
3. Inserire il nome del segnalibro.
4. Per salvare il segnalibro, selezionare la cartella nel menu a discesa o creare una nuova cartella.
5. Fare clic su **Eseguito**.

Per organizzare e modificare i propri segnalibri, fare clic su **Segnalibri** → **Organizza segnalibri**.

Come aggiungere segnalibri alla categoria Preferiti


È possibile aggiungere segnalibri per siti Web alla categoria **Preferiti** direttamente dal browser.

Per aggiungere un segnalibro alla categoria **Preferiti**, aprire il browser e utilizzare uno dei seguenti metodi:

- Selezionare **Segnalibri** → **Segnalibri nel programma di esecuzione**.
- Premere <Ctrl><Shift><D>.
- Fare clic sull'icona .

Instant Messenger

Il client di messaggistica Pidgin consente di utilizzare contemporaneamente più account di messaggistica.

Fare clic su **Internet** nel menu principale e quindi fare clic sull'icona di Pidgin . Viene visualizzata la finestra **Elenco dei contatti**.

Se si sta eseguendo Pidgin per la prima volta, oltre all'elenco dei contatti, una finestra di dialogo **Accounts** richiederà di aggiungere i propri account.

1. Fare clic su **Aggiungi** nella finestra di dialogo **Accounts**.
2. Nella finestra di dialogo **Aggiungi Account**, inserire le informazioni richieste e fare clic su **Aggiungi**.
3. Fare clic su **Chiudi** nella finestra di dialogo **Accounts**.

Creazione di file e cartelle

La categoria **File e cartelle** del menu principale consente di visualizzare, creare, organizzare e cercare file e cartelle.

Creazione di una nuova cartella

Per creare una nuova cartella:

1. Sul menu principale, fare clic su **File e cartelle**.
2. Sfogliare fino a trovare la cartella desiderata.
3. Fare clic su **File** → **Crea cartella** o fare clic con il pulsante destro e quindi fare clic su **Crea cartella**.
4. Assegnare un nome alla cartella e premere <Invio>.

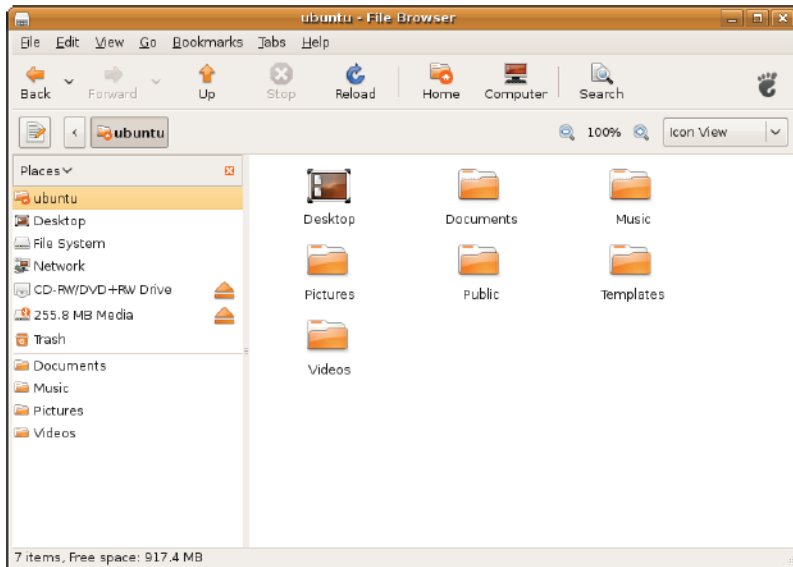
Come aggiungere segnalibri

È possibile creare segnalibri per accedere alle cartelle frequentemente utilizzate.

Per creare un segnalibro per una cartella:

1. Sfolgiare fino a raggiungere la cartella desiderata e aprirla.
2. Fare clic su **Segnalibri** → **Aggiungi segnalibro** o premere <Ctrl><D>. Nel menu **Segnalibri** viene visualizzato il segnalibro.

Procedure preliminari con Ubuntu



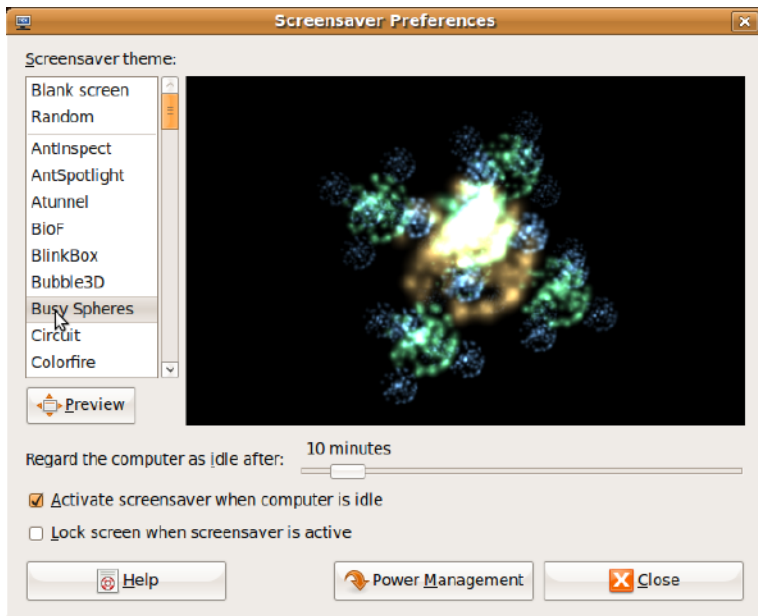
Impostazione delle preferenze dello screensaver

Per impostare le preferenze dello screensaver:

1. Sul menu principale, fare clic su **Sistema**.
2. Fare clic su **Screensaver** nella sottocategoria **Preferenze**.
Viene visualizzata la finestra di dialogo **Preferenze screensaver**.
3. Selezionare lo screensaver desiderato nell'elenco **Tema screensaver**.
4. Spostare il dispositivo di scorrimento sulla durata desiderata della pausa durante la quale il computer rimane inattivo, prima della visualizzazione dello screensaver.

5. Selezionare la casella di controllo **Attiva screensaver quando il computer è inattivo**.
6. Se si desidera che lo screensaver blocchi lo schermo, selezionare la casella di controllo **Blocca lo schermo quando lo screensaver è attivo**.
7. Fare clic su **Chiudi**.

Procedure preliminari con Ubuntu



Trasferimento dei dati

Ubuntu supporta il trasferimento facilitato dei dati da dispositivi USB.

Periferiche di archiviazione USB

1. Collegare dispositivi di archiviazione come dischi rigidi o chiavette USB a un connettore USB disponibile sul computer

I driver vengono installati automaticamente e viene visualizzata la finestra di dialogo

Browser di file.

2. Selezionare i file da trasferire e l'ubicazione per il trasferimento.
3. Fare clic su **Copia**. I file vengono trasferiti nell'ubicazione selezionata.

Fotocamere digitali

1. Collegare la fotocamera digitale a un connettore USB disponibile sul computer.
2. Accendere la fotocamera e attivarne la modalità di visualizzazione o di trasferimento file.

3. Viene visualizzata la finestra **Importa**; scegliere **F-Spot Photo Manager** come programma da eseguire.
4. Selezionare i file da trasferire e l'ubicazione per il trasferimento.
5. Fare clic su **Copia**. I file vengono trasferiti nell'ubicazione selezionata.

Impostazione delle preferenze di sistema

La categoria **Sistema** fornisce o visualizza gli strumenti per controllare l'aspetto e il funzionamento del computer.

Le sottocategorie sono:

- **Preferenze** — consente di impostare o modificare i tasti di scelta rapida sulla tastiera, le opzioni di risparmio energetico, la scelta della modalità del desktop e altro ancora.
- **Amministrazione** — consente di gestire le attività del computer, come la stampa, l'impostazione di data e ora, l'esecuzione di test sull'hardware del computer e così via.

Installazione o rimozione di applicazioni

Per installare o rimuovere le applicazioni dal computer:

1. Sul menu principale, fare clic su **Sistema**.
2. Fare clic su **Synaptic Package Manager** nella sottocategoria **Amministrazione**.
3. Inserire la password e fare clic su **OK**.
 - Per installare un'applicazione, selezionare la casella di controllo adiacente all'applicazione richiesta.
 - Per rimuovere un'applicazione, deselegionare la casella di controllo adiacente all'applicazione desiderata. Alcune applicazioni possono richiedere ulteriori applicazioni di supporto o possono fare parte di un pacchetto di software. Se si desidera proseguire l'installazione o la disinstallazione dell'applicazione, fare clic su **Installa/rimuovi tutto** nella finestra di conferma.
4. Dopo aver eseguito le modifiche, fare clic su **OK**.
5. Nella finestra di conferma, selezionare le modifiche eseguite e fare clic su **Applica**.

Le finestre di avanzamento vengono visualizzate quando si scaricano, si installano e si rimuovono applicazioni. Al termine del processo, viene visualizzata la finestra di dialogo **Modifiche applicate**.
6. Fare clic su **Chiudi**.

Scelta della modalità Desktop classico

Per passare alla modalità Desktop classico:

1. Sul menu principale, fare clic su **Sistema**.
2. Fare clic su **Scegli modalità desktop** nella sottocategoria **Preferenze**.
3. Selezionare **Desktop classico** e fare clic su **Applica**.

Per tornare al desktop del netbook Ubuntu:

1. Sul pannello, fare clic su **Sistema**.
2. Fare clic su **Preferenze** → **Scegli modalità desktop**.
3. Selezionare **Desktop netbook Ubuntu** e fare clic su **Applica**.

Avvio di un'applicazione in modalità Desktop classico

1. Sul pannello, fare clic su **Applicazioni**.
2. Selezionare la categoria desiderata e fare clic sull'applicazione che si desidera avviare.

Aggiunta e rimozione dell'icona di un'applicazione dal Desktop classico

Per consentire un accesso più rapido, è possibile aggiungere un'icona sul Desktop classico.

1. Selezionare un'applicazione nel menu **Applicazioni**.
2. Trascinare e rilasciare l'applicazione sul Desktop classico.

Per rimuovere l'icona di un'applicazione dal Desktop classico, fare clic con il pulsante destro sull'icona dell'applicazione e selezionare **Sposta nel cestino**.

Principali tasti di scelta rapida di Ubuntu

Tasto di scelta rapida	Azione
------------------------	--------



Fare clic sull'icona per visualizzare il Desktop del netbook Ubuntu

<Alt><Tab>

Premere la combinazione di tasti per passare da un'applicazione all'altra

<Ctrl><Alt><D>

Premere la combinazione di tasti per ridurre ad icona la finestra attiva

<Alt><F4>

Premere la combinazione di tasti per chiudere una finestra

<Shift><Ctrl><N>

Premere la combinazione di tasti per creare una nuova cartella in **File e cartelle**

Per ulteriori informazioni sui tasti di scelta rapida di Ubuntu:


1. Sul menu principale, fare clic su **Sistema**.
2. Fare clic su **Tasti di scelta rapida** nella sottocategoria **Preferenze**.



N.B. le seguenti istruzioni sono valide per la visualizzazione Desktop netbook Ubuntu. Potrebbero non essere valide quando viene impostata la visualizzazione Desktop classico sul computer.

Reinstallazione del sistema operativo

 **ATTENZIONE:** l'utilizzo del DVD *Ubuntu* elimina tutti i dati sul disco rigido.

 **N.B.** il computer potrebbe disporre o meno di un'unità ottica. Utilizzare un'unità ottica esterna o un dispositivo di archiviazione esterno per le procedure relative al supporto.

Utilizzare il DVD *Ubuntu* fornito con il computer per reinstallare il sistema operativo.

Per reinstallare il sistema operativo:


1. Spegnerne il computer.
2. Collegare un'unità ottica USB esterna a un connettore USB disponibile sul computer.

 **ATTENZIONE:** l'utilizzo del DVD *Ubuntu* elimina tutti i dati sul disco rigido.

3. Inserire il DVD *Ubuntu* nell'unità ottica USB esterna.

4. Accendere il computer.

5. Quando viene visualizzato il logo DELL, premere immediatamente <F12>.

 **N.B.** i passi successivi modificano la sequenza di avvio. Al successivo avvio, il computer si avvierà in base alle periferiche specificate nel programma Installazione del sistema.

6. Quando viene visualizzato l'elenco delle periferiche di avvio, evidenziare **CD/DVD/CD-RW** e premere <Invio>.
7. Premere un tasto per **Avviare il sistema da CD-ROM**. Seguire le istruzioni visualizzate per completare l'installazione.

Stampato in Irlanda.

www.dell.com | support.dell.com



0CGNV9A00